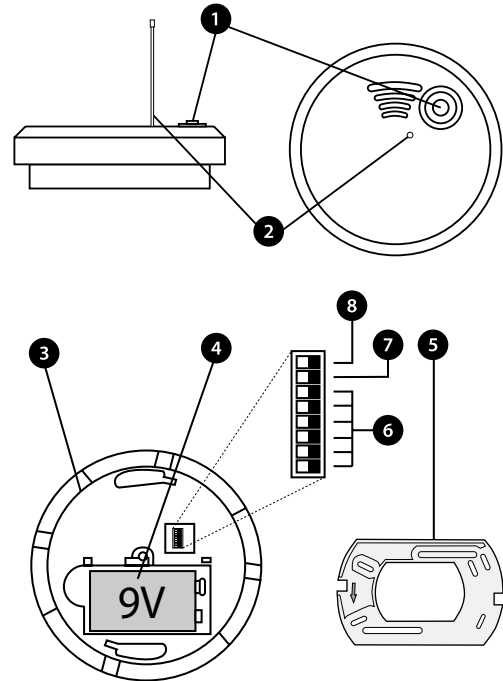




**DEUTSCH**

## Tasten und Steuerelemente



- 1 LED/Prüftaste/Empfindlichkeitsschalter
- 2 Antenne
- 3 Temperaturfühler
- 4 Batteriefach

- 5 Deckenhalterung
- 6 Funkkanalschalter
- 7 Broadcast-Schalter
- 8 Ohne Funktion

Vielen Dank, dass Sie sich für Produkte von Bellman & Symfon entschieden haben. Das Visit System besteht aus verschiedenen Funksendern und Funkempfängern. Die Sender erkennen verschiedene Geräusche aus der Umgebung und senden ein Funksignal an die Empfänger. Die Empfänger empfangen dieses Signal und reagieren durch eine Leuchtanzeige, einen Ton und/oder eine Vibration. Der Sender entscheidet, welche Art von Leuchtanzeige, Ton oder Vibration ausgegeben werden soll, sodass der Benutzer die Ursache des Signals erkennen kann.

Lesen Sie zunächst die Gebrauchsanweisung durch, bevor Sie mit der Montage des Systems beginnen. Siehe auch die Abbildung des Visit Systems auf der Umschlaginnenseite.

Die Leistungserklärung dieses Produktes finden Sie unter: [bellman.com/de/be1480](http://bellman.com/de/be1480)

## Erste Schritte

### Gerät auspacken und in Betrieb nehmen

- 1 Lösen Sie die Deckenhalterung (5), indem Sie den Rauchmeldesender gegen den Uhrzeigersinn drehen. Setzen Sie eine 9-V-Batterie vom Typ Duracell #MN1604, Energizer #522 (Alkalibatterie) oder Ultralife U9VL-J-P (Lithiumbatterie) in das Batteriefach (4) ein. Warten Sie ca. 10 Sekunden, während der Rauchmeldesender einen Selbsttest durchführt. Der Selbsttest ist abgeschlossen, wenn die LED (1) einmal blinkt.
- 2 Richten Sie die Antenne (2) senkrecht nach unten aus. Halten Sie die Prüftaste (1) gedrückt. Nach etwa fünf Sekunden gibt der Visit Rauchmeldesender einen schrillen Piepton aus und sendet ein Funksignal.
- 3 Die Empfänger des Visit Systems sollten „Rauchmeldesender“ anzeigen.

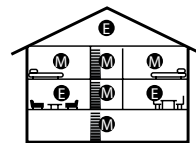
### Montage des Rauchmelde-Senders

Befestigen Sie den Visit Rauchmeldesender am besten in der Mitte der Decke Ihres Schlafzimmers, wobei ein Mindestabstand von 50 cm zur Wand eingehalten werden muss. Wenn sich die Schlafzimmer in verschiedenen Bereichen des Hauses befinden, sollte in jedem Schlafzimmer ein Visit Rauchmeldesender installiert werden. Bei einem mehrstöckigen Haus sollte auf jeder Etage mindestens ein Visit Rauchmeldesender montiert werden.

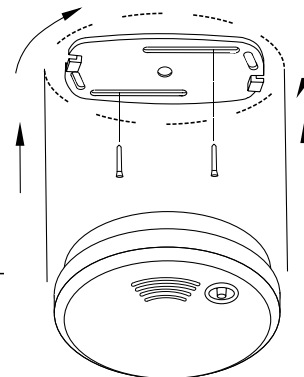
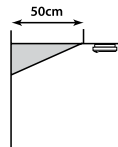
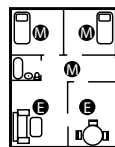
Die Antenne (2) wird senkrecht nach unten ausgerichtet, um eine optimale Reichweite zwischen dem Visit Rauchmeldesender und den Empfängern im Visit System zu erhalten. Stellen Sie stets sicher, dass sich die Empfänger im Deckungsbereich des Rauchmeldesenders befinden. Weitere Informationen finden Sie unter Erste Schritte/Überprüfung und Wartung.

Bringen Sie den Rauchmeldesender nicht in der Küche, in der Nähe von Feuerstellen oder in der Garage an, da Küchendunst, die kurzzeitige Rauchentwicklung beim Anzünden eines Feuers sowie Autoabgase einen Alarm auslösen können. Montieren Sie den Visit Rauchmeldesender nicht in feuchten Räumen, in der Nähe von Ventilatoren o. Ä. oder in landwirtschaftlichen Wirtschaftsgebäuden.

Der Visit Rauchmeldesender darf nicht mit Farbe überstrichen werden.



M = Minimum  
E = Extra Rauchmelde-Sender



### Überprüfung und Wartung

Überprüfen Sie den Rauchmeldesender in regelmäßigen Abständen, am besten einmal pro Woche, z. B. beim Säubern, mindestens jedoch einmal im Monat. Überprüfen Sie den Sender immer direkt nach einer Urlaubsreise oder längerer Abwesenheit.

Zur Überprüfung des Visit Rauchmeldesenders ist ein Empfänger im Visit System erforderlich, der auf denselben Funkkanal wie der Rauchmeldesender eingestellt ist.

Blasen Sie Rauch auf den Rauchmeldesender, oder halten Sie die Prüftaste (1) länger als fünf Sekunden gedrückt. Der Visit Rauchmeldesender gibt einen schrillen Piepton aus und sendet ein Funksignal. Die Visit Empfänger zeigen „Rauchmeldesender“ an. Der Rauchmeldesender sendet Feueralarmsignale aus, solange die Prüftaste (1) gedrückt gehalten wird, bzw. solange sich innerhalb des Rauchmeldesenders Rauch befindet.

In der Prüftaste (1) befindet sich eine LED, die einmal pro Minute rot blinkt. Hierdurch wird angezeigt, dass die Batterie korrekt angeschlossen und der Ladezustand in Ordnung ist.

Der Rauchmeldesender sollte regelmäßig mit einem leicht angefeuchteten Tuch von außen abgewischt werden. Bei einem Batteriewechsel sollte der Rauchmeldesender mit einem Staubsauger mit weicher Bürste abgeseugt werden.

Zeigt das Gerät einen niedrigen Batteriestand an, muss die Batterie unmittelbar gegen eine neue 9-V-Batterie vom Typ Duracell #MN1604, Energizer #522 (Alkalibatterie) oder Ultralife U9VL-J-P (Lithiumbatterie) ausgewechselt werden.

**Wichtig! Überprüfen Sie den Rauchmeldesender nach jeder Reinigung und jedem Batteriewechsel.**

## Vermeidung von Feuer

- Bewahren Sie Streichhölzer und Feuerzeuge stets außerhalb der Reichweite von Kindern auf.
- Lassen Sie brennende Kerzen nie unbeaufsichtigt.
- Entleeren Sie Aschenbecher niemals in den Papierkorb oder den Mülleimer, ohne sich vorher versichert zu haben, dass keine Glut vorhanden ist.
- Füllen Sie den Aschenbecher vor der Entleerung mit Wasser, oder lassen Sie ihn über Nacht stehen.
- Stellen Sie stets sicher, dass das Feuer im Kachelofen oder an der Feuerstelle ganz erloschen oder mit einem Feuerschutz gegen Funkenflug gesichert ist.
- Gehen Sie beim Umgang mit und bei der Aufbewahrung von entflammaren Flüssigkeiten mit großer Vorsicht vor.
- Verwenden Sie in der elektrischen Anlage nur Sicherungen mit der vorgeschriebenen Stärke.
- Experimentieren Sie niemals mit selbst erstellten Sicherungen aller Art.
- Ersetzen Sie schlechte elektrische Leitungen und Kontakte.
- Benutzen Sie nur geprüfte elektrische Geräte in Ihrem Haus.
- Platzieren Sie niemals entflammare Gegenstände in der Nähe von elektrischen Heizgeräten.

## Seien Sie immer auf ein Feuer vorbereitet

- Im Fall eines Feuers kann das Überleben Ihrer Familie von Sekunden abhängen. Deshalb müssen alle Bewohner gut auf eine solche Situation vorbereitet sein.

## Erstellen Sie einen Fluchtplan

- Wählen Sie ein geeignetes Fenster als Notausgang aus, für den Fall, dass Rauch oder Feuer den normalen Ausgang blockieren. Befinden sich die Fenster hoch über dem Boden, halten Sie eine Leiter oder ein Seil an der Außenseite bereit. Legen Sie einen Platz außerhalb des Hauses als Sammelplatz für die Familie im Fall eines Feueralarms fest. Halten Sie die Schlafzimmertür am besten über Nacht geschlossen. Eine Tür kann die Feuerausbreitung so weit verzögern, dass Sie ausreichend Zeit haben, um das Haus durch ein Fenster zu verlassen. Falls Sie Zugang zu Feuerlöschgeräten haben, stellen Sie sicher, dass diese funktionstüchtig sind und Sie sie bedienen können.
- Üben Sie den Ernstfall mit den Hausbewohnern. Machen Sie ein Spiel daraus, um die Kinder nicht zu ängstigen.

## Im Fall eines Feuers

- Wecken Sie die anderen Hausbewohner und stellen Sie sicher, dass diese das Haus sofort verlassen. Folgen Sie dem Fluchtplan. Schließen Sie wenn möglich Türen und Fenster, um das Ausbreiten des Feuers zu verhindern. Rufen Sie die Feuerwehr, z. B. mit dem Telefon des Nachbarn. Handelt es sich um ein kleines Feuer, können Sie versuchen, es selbst mit einem Feuerlöscher zu löschen, oder bei einem sehr kleinen Feuer mit einer Decke.

- Stellen Sie sicher, dass Sie einen Fluchtweg haben.
- Wenn Sie das Feuer nicht selber löschen können, verlassen Sie das Haus so schnell wie möglich. Kehren Sie nicht in das Haus zurück, nachdem Sie es verlassen haben.

## Funktion

### Allgemeines

Der Visit Rauchmeldesender, BE1480, ist ein Funksender des Visit Systems für die Innenanwendung, der sowohl auf Rauch als auch auf Hitze reagiert. Dadurch ist der Visit Rauchmeldesender noch sicherer als Rauchmeldesender, die nur über eine dieser Funktionen verfügen. Wenn Rauch oder ungewöhnliche Hitze erkannt wird, sendet der Rauchmeldesender ein Feueralarmsignal an alle Visit Empfänger, die sich innerhalb seiner Reichweite befinden, und gibt gleichzeitig dasselbe Tonsignal wie ein gewöhnlicher Rauchmeldesender aus.

### Funkkanal

Bei der Lieferung sind alle Visit Einheiten auf denselben Funkkanal eingestellt. Sollten Sie einen Nachbar haben, der dasselbe System verwendet, können Sie den Funkkanal ändern, um eine Störung des Systems zu vermeiden. Wird der Funkkanal dieses Senders mit Hilfe des Funkkanalschalters (6) geändert, muss derselbe Funkkanal auch bei allen anderen Einheiten innerhalb des Visit Systems eingestellt werden. Einzelheiten entnehmen Sie der entsprechenden Gebrauchsanweisung.

### Broadcast

Bei der Lieferung ist der Visit Rauchmeldesender so eingestellt, dass nur Signale an solche Systeme gesendet werden, die auf denselben Funkkanal wie der Rauchmeldesender eingestellt sind.

Durch Einstellen des Broadcast-Schalters (7) auf „ON“ kann die Funktion des Rauchmeldesenders so geändert werden, dass er das Feueralarmsignal unabhängig vom eingestellten Funkkanal an alle Visit Empfänger innerhalb seiner Reichweite sendet.

Beachten Sie, dass das Batteriewarnsignal und das Aktivierungssignal über die Prüftaste (1) unabhängig von der Einstellung des Broadcast-Schalters nur an Empfänger gesendet wird, die auf denselben Funkkanal eingestellt sind wie der Rauchmeldesender.

### Funktion für niedrigere Empfindlichkeit

Wenn Sie eine Tätigkeit durchführen, bei der Rauch verursacht wird, z. B. beim Braten von Essen oder beim Anzünden eines Kaminfeuers, können Sie durch ein kurzes Drücken der Prüftaste (1) die Empfindlichkeit des Visit Rauchmeldesenders verringern. Zur Bestätigung, dass die Empfindlichkeit des Rauchmeldesenders herabgesetzt wurde, blinkt die LED (1) schnell zweimal gelb und anschließend einmal rot, und es werden kurz hintereinander zwei Pieptöne ausgegeben.

Wenn sich der Rauchmeldesender im Modus für niedrigere Empfindlichkeit befindet, blinkt die LED (1) in einem Abstand von 8 Sekunden zweimal rot.

Durch ein erneutes kurzes Drücken der Prüftaste (1) kehrt der Rauchmeldesender zur normalen Empfindlichkeit zurück. Zur Bestätigung, dass die normale Empfindlichkeit des Rauchmeldesenders wiederhergestellt wurde, blinkt die LED (1) schnell dreimal gelb und anschließend einmal rot, und es werden kurz hintereinander drei Pieptöne ausgegeben.

Nach ca. 20 Minuten kehrt der Visit Rauchmeldesender automatisch zur normalen Empfindlichkeit zurück, falls keine manuelle Rücksetzung erfolgt.

## Anzeigen und Signale

### Systemanzeigen

Die LED (1) blinkt rot, wenn der Visit Rauchmeldesender ein Alarmsignal ausgibt und Funksignale sendet.

### Stromversorgung

Die LED (1) blinkt etwa einmal pro Minute rot, um anzuzeigen, dass der Visit Rauchmeldesender ordnungsgemäß funktioniert.

Unmittelbar nach dem Anschließen der Batterien blinkt die LED in der Prüftaste des Rauchmeldesenders (1) rot, und der Rauchmeldesender gibt ca. einmal pro Sekunde einen Piepton aus. Das bedeutet, dass die angeschlossene Batterie leer ist und gegen eine neue ausgetauscht werden muss.

Wenn die Batteriespannung nachlässt, gibt der Visit Rauchmeldesender einmal pro Minute einen Piepton aus und die LED (1) blinkt zweimal hintereinander rot auf. In gleichmäßigen Abständen wird zudem ein Feueralarmsignal für schwache Batterie an das eigene Visit System gesendet, sodass die Feueralarm-LED der Empfänger jede fünfte Sekunde kurz aufleuchtet.

Wenn die Batterie fast leer ist, gibt der Visit Rauchmeldesender einmal pro Minute einen Piepton aus und die LED (1) blinkt zweimal hintereinander rot auf. In gleichmäßigen Abständen wird zudem ein Alarmsignal für leere Batterie an das eigene Visit System gesendet, sodass die Empfänger kurz einen Feueralarm anzeigen und gleichzeitig die Feueralarm-LED der Empfänger jede fünfte Sekunde kurz aufleuchtet.

### Empfindlichkeit

Wenn sich der Rauchmeldesender im Modus für niedrigere Empfindlichkeit befindet, blinkt die LED (1) in einem Abstand von 8 Sekunden zweimal rot. Weitere Informationen finden Sie unter **Funktion/Funktion für niedrigere Empfindlichkeit**.

## Fehlersuche (Kurzübersicht)

Symptom	Maßnahme
Nichts geschieht, wenn der Sender mit der Prüftaste (1) aktiviert wird.	<ul style="list-style-type: none"> <li>Batterie wechseln. Verwenden Sie eine Batterie des Typs Duracell #MN1604, Energizer #522 (Alkalibatterie) oder Ultralife U9VL-J-P (Lithiumbatterie).</li> </ul>
Die Visit Empfänger geben hin und wieder offenbar ohne Anlass ein Feueralarmsignal aus.	<ul style="list-style-type: none"> <li>Batterie wechseln. Verwenden Sie eine Batterie des Typs Duracell #MN1604, Energizer #522 (Alkalibatterie) oder Ultralife U9VL-J-P (Lithiumbatterie).</li> <li>Funkkanäle aller Einheiten des Systems auswechseln. Siehe auch <b>Funktion/Funkkanal</b>.</li> </ul>
Der Rauchmeldesender kann aktiviert werden, die Empfänger geben jedoch kein Signal.	<ul style="list-style-type: none"> <li>Batterie des Empfängers überprüfen.</li> <li>Sicherstellen, dass die Empfänger nicht zu weit vom Rauchmeldesender entfernt sind.</li> <li>Überprüfen, ob der Rauchmeldesender auf den richtigen <b>Funkkanal</b> eingestellt ist. Siehe auch <b>Funktion/Funkkanal</b>.</li> </ul>
Die Empfänger im System geben Signale ohne Anlass.	<ul style="list-style-type: none"> <li>Funkkanäle aller Einheiten des Systems auswechseln. Siehe auch <b>Funktion/Funkkanal</b>.</li> </ul>
Der Rauchmeldesender gibt ohne Anlass Tonsignale aus, die den oben beschriebenen Punkten nicht entsprechen.	<ul style="list-style-type: none"> <li>Der Rauchmeldesender ist kaputt und muss zur Reparatur eingeschickt werden.</li> </ul>

Nähere Informationen zu diesem Produkt auf Englisch finden Sie im **Appendix**.

## Appendix - Further information

### Connection

The Visit Smoke Alarm does not require any connections.

### Settings

No adjustments are required for normal use. The relevant descriptions are provided below, if you wish to change a setting for some reason.

### Radio key

In order to use several Visit Systems close to one another without interference, different Radio Keys can be set on the different systems. All Visit System units are supplied from the factory tuned to the same Radio Key, channel 0. This means that all Radio Key Switches on the transmitters are set to the OFF position.

- To alter the Radio Key, move the Radio Key Switches (6) to the desired positions. Note that switches (7) and (8) are not Radio Key Switches.
- The broadcast switch (7) has the function of switching on and off an additional safety function which makes the smoke alarm transmit to all receivers within its range regardless of the Radio Key that is set.

Please note: all Visit products within a system must be tuned to the same Radio Key in order to operate as a group. If the broadcast switch (7) is in the ON position, however, all Visit receivers are activated when a fire alarm signal is detected regardless of the Radio Key. If an incorrect Radio Key is set on the Smoke Alarm, neither the battery warning nor the Test Button will work with the Visit System's receivers. This function ensures that, when in Broadcast mode, you will not interfere with other Visit Systems when you test the smoke alarm or have a low battery.

### Signal pattern

A Signal Pattern is the name for the way in which a receiver in the Visit System indicates activation. Changing the transmitters' Signal Switch changes the Signal Pattern which the receivers display when the transmitter is activated.

The following signal patterns are available for the Visit Smoke Alarm:

Type	LED pattern	Sound	Vibration	Flash
Fire alarm	Red blinks constantly	Fire alarm constant	Long	Yes
Fire alarm low battery	Red blinks every five seconds	No	No	No
Fire alarm flat battery	Red blinks every five seconds	Fire alarm one short	One short	Yes

### Fire alarm system with Visit Guard Receiver

The Visit Smoke Alarm can be connected to a special fire alarm system in which a BE1465 Visit Guard Receiver controls all the smoke alarms that are registered on the system. The Guard Receiver Switch (8) is used for this function.

If no BE1465 Visit Guard Receiver is used in your system, the Guard Receiver Switch (8) is in the OFF position.

See the Guard Receiver User Manual for further information.

### Testing

It is easy to test the Visit Smoke Alarm. If the Smoke Alarm does not work as described below, you can check further under Troubleshooting/Troubleshooting guide.

### How to test

Test the Smoke Alarm at least once per month and preferably each week, e.g. during cleaning. Always test it immediately after any holidays or other extended periods of absence.

A receiver in the Visit System which is set to the same Radio Key as the Smoke Alarm is required to test the Smoke Alarm with the Test Button (1) or by blowing in smoke. Proceed as follows:

- Hold down the Test Button (1) or blow smoke into the Smoke Alarm. The Visit Smoke Alarm will transmit a radio signal after about five to ten seconds.
- The Visit receivers will then indicate the Smoke Alarm.

## Troubleshooting

You can carry out a number of checks yourself before sending a product for repair.

### Troubleshooting guide

Problem	Solution
Nothing happens when the transmitter is activated with the Test Button (1).	<ul style="list-style-type: none"> <li>Change the battery. Use a Duracell MN1604, Energizer 522 (alkaline) or Ultralife U9VL-J-P (lithium).</li> </ul>
The Visit Receivers occasionally indicate a fire alarm for no apparent reason.	<ul style="list-style-type: none"> <li>Change the battery. Use a Duracell MN1604, Energizer 522 (alkaline) or Ultralife U9VL-J-P (lithium).</li> <li>Change the Radio Key on all units in the system. For further information see Function/Radio Key.</li> </ul>
The Smoke Alarm can be activated with the test button (1) but the receivers are not responding.	<ul style="list-style-type: none"> <li>Check that the Smoke Alarm's antenna is straight and points to the floor.</li> <li>Check that the receivers are not placed too far away by moving them closer to the Smoke Alarm.</li> <li>Check the battery in the receiver.</li> <li>Check that all units in the Visit System are set to the same Radio Key. For further information see Appendix/Further information/Settings/Radio Key.</li> </ul>
The LED (1) blinks yellow or in a strange manner.	<ul style="list-style-type: none"> <li>Refer to the Guard Receiver User Manual if the Smoke Alarm is connected to a system with a BE1465 Visit Guard Receiver.</li> <li>If the Smoke Alarm is not connected to a system with a BE1465 Visit Guard Receiver, check that the Guard Receiver Switch (8) is in position 0.</li> </ul>
The receiver signals when no transmitter is activated.	<ul style="list-style-type: none"> <li>Change the Radio Key on all units in the relevant Visit System. There is probably another system nearby with the same Radio Key.</li> </ul>
The Smoke Alarm beeps and chirps in a different way from that indicated above for no reason.	<ul style="list-style-type: none"> <li>The Smoke Alarm is defective and needs to be sent for repair.</li> </ul>

## Technical information

### Power supply

Battery power 9 V battery: Duracell MN1604, Energizer 522 (alkaline) or Ultralife U9VL-J-P (lithium)

Operating time Duracell MN1604/Energizer 522:  
On the Visit System: approximately 3 years  
On the Fire Alarm System: approximately 2 years  
Ultralife U9VL-J-P:  
On the Visit System: approximately 6 years  
On the Fire Alarm System: approximately 4 years

Power consumption Active: 40 mA  
Idle position: < 10 µA

### Radio function

Radio frequency 868.3 MHz

RF radio Power Maximum transmission power: 5.6dBm

Number of Radio Keys 64 Radio Keys as standard. Special software can be used to increase these to 256 Radio Keys in increments of 64 per software purchase. Contact the nearest supplier for further information.

Coverage The normal coverage between a transmitter and receiver in the Visit System is approximately 200 metres with a clear line of sight. Coverage is reduced if walls and large objects screen off the signals. Any thick walls constructed of reinforced concrete will greatly affect coverage. The system may also be affected by radio transmitters such as TV transmitters, computers, mobile phones, etc. This means that a unit may work perfectly in one part of the room but not at all in another.

Antenna The antenna (2) should be straight and pointed directly down to achieve best coverage between Visit Smoke Alarms and receivers within the Visit System.

### Activation

Via Test Button (1).  
Via the built-in smoke detector.  
Via the built-in temperature sensor, if the temperature exceeds approx. 57°C.

### Output signals

Built-in sound signal: 85 dBA maximum at 3 metres.

### Additional information

For indoor use only  
Dimensions Ø x H 100 x 35 mm  
With battery: 110 g. Without battery: 70 g

Weight:

Colour:

White



0086  
Bellman & Symfon AB /  
Homewatch Ltd  
09  
0086 - CPR- 537081  
EN 14604: 2005  
BE1480  
Technical data: see  
KN500468 held by the  
manufacturer.

For use in all EU countries.

Hereby, Bellman & Symfon AB,  
declares that this smoke alarm  
transmitter is in compliance with the  
essential requirements and other  
relevant provisions of directives:  
RED Directive 2014/53/EU.  
For a complete declaration of  
performance, visit [www.bellman.com](http://www.bellman.com)

Correct use and disposal of batteries:

Replace only with the same or  
equivalent type recommended by the  
manufacturer. Please dispose of old,  
defective batteries in an environmen-  
tally friendly manner in accordance  
with the relevant legislation.

**Bellman & Symfon Deutschland GmbH**  
Uelzener Str. 14  
21335 Lüneburg  
E-Mail [info@bellman.de](mailto:info@bellman.de)  
Technischer Support  
0800 74 333 38

TM and © 2017, Bellman & Symfon AB, alle Rechte vorbehalten. Bellman, Bellman & Symfon  
und das Firmenlogo sind eingetragene Markenzeichen der Bellman & Symfon AB.

**[bellman.com](http://bellman.com)**



# DESIGN FOR EARS™

